

**LOS MILENALES**  
Nuevas generaciones  
de constructores PÁG. 135

**INGENIERÍA PARA EL DELITO**  
Túneles sofisticados hechos por  
manos especializadas PÁG. 77

**OBRA DEL MES**  
The Crystal; energía  
reciclada PÁG. 114



# Obras

## Los Diez + Despachos Sustentables

Conoce la visión de los arquitectos que han hecho de la sustentabilidad el ADN de sus prácticas de diseño.

PÁG. 39



**ASIA VA POR EL SOL** Tailandia y Japón invierten en infraestructura para captar energía PÁG. 92



# Space

## ESPECIALIDAD: ESPACIOS DE ALTO DESEMPEÑO

POR DAVID SANTA CRUZ

Juan Carlos Baumgartner, director general de Space, siempre vio a su padre como un hippie en comuna cada vez que les decía que separaran la basura o que ahorraran agua. Aquel ingeniero civil se había adelantado casi dos décadas a lo que hoy es una moda: convivir con el entorno y proteger al planeta.

Lo curioso es que Baumgartner siente que sus primeros clientes lo veían tal y como él lo hacía con su padre. Un hippie que había estudiado arquitectura.

“Mi papá, desde que tengo memoria, decía que el futuro iba a ser la basura, hablaba mucho del reciclaje y estaba muy interesado en el tema del reciclaje, la arquitectura verde y el vivir verde. De alguna manera me dejó marcado, y si bien creía que era una visión hippie del mundo, luego me di cuenta que era bastante vanguardista”, comenta en entrevista el joven arquitecto.

Tanto que en 2012 lo puso en práctica en las oficinas corporativas de Volaris. Este despacho se metió entre la basura y sacó de las bodegas de la empresa kilos de “desperdicio” para ahorrar.

Así revivió fuselajes, trenes de aterrizaje, madera y los viejos asientos de las aeronaves para convertirlos en modernas salas de jun-





“**La gente que hoy apuesta a que su ventaja competitiva** sea la sustentabilidad, se va a quedar sin trabajo muy pronto, no dudo que en cinco o diez años sea el estándar y la media del mercado”.

JUAN CARLOS BAUMGARTNER, SOCIO DIRECTOR  
spacemex.com



Mobiliario sustentable:  
Ezequiel Farca  
ezequiefarca.com

SUS  
**5+**

### **Space, verde por naturaleza**

Sin considerar la sustentabilidad como un extra, en este despacho se incluye en su paquete de trabajo.

### **PREPARACIÓN**

Es el despacho con más profesionistas acreditados por LEED en México.

### **METODOLOGÍA**

Space cuenta con la herramienta gama verde que identifica los niveles 'verdes' que un proyecto puede alcanzar.

### **LIST LEED**

Utilizan check list LEED para todos los proyectos.

### **GERENCIA VERDE**

Cuenta con una dirección de sustentabilidad y responsabilidad social que establece las mejores prácticas

### **PROFESIONALES**

cuentan con un biólogo para proyectos que requieran procesos de Biomimicry, y especialistas en procedimientos de LEED.



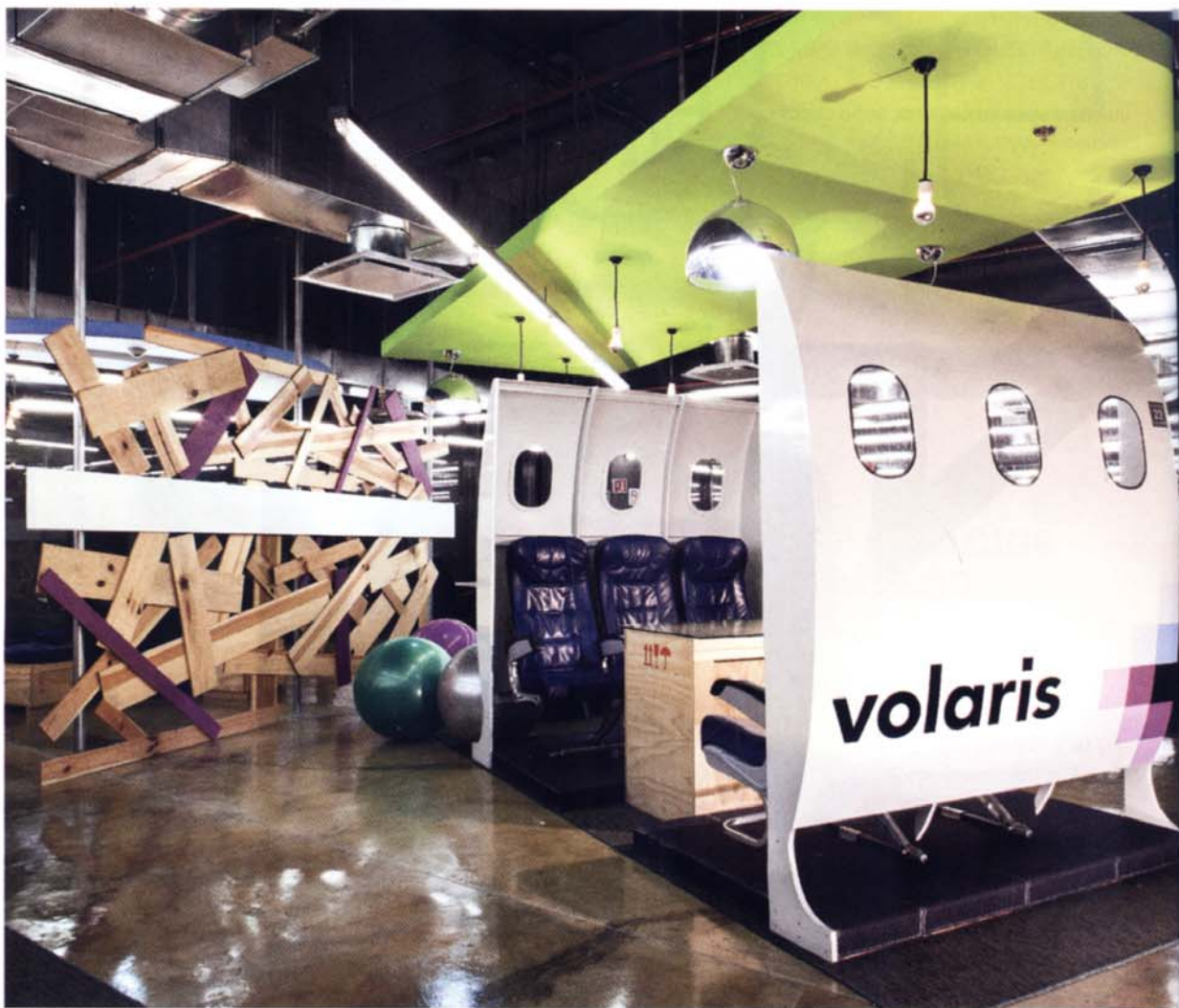
## PORTADA

### Diez despachos

#### 'Volar' en la oficina

El diseño de esta oficina tuvo un reto: tener los más altos estándares tecnológicos con un presupuesto por debajo de la media del mercado. Para lograrlo, explica Space, se estableció una estrategia "resultado casi de la casualidad": encontrar bodegas llenas de materiales e inmobiliario aeronáutico que Volaris ya no utilizaba: Asientos de avión, trenes de aterrizaje, parte de algunos fuselajes de aviones, etc. Con ello, se crearon espacios de oficinas, sala de juntas y auditorio. "El resultado fue un espacio divertido que representa la cultura de la organización y que además de evitar que una gran cantidad de materiales terminaran siendo basura", explica el despacho. Para iluminar se aprovechó la luz natural, lo que logró reducir los consumos energéticos en 36%.

**PROYECTO** Volaris  
**UBICACIÓN**  
México, DF  
**TIPOLOGÍA**  
Interiorismo corporativo  
**FECHA DE TÉRMINO**  
2010



**ESTILO.** Los valores de la marca son resultados a través de piezas recicladas.



tas, mesas y llenar un auditorio con asientos "tipo avión". En el tema de la iluminación, en Space presumen tener un equipo único en México con el cual, en este caso, lograron una reducción de 36% en materia de energía.

"Creo que es la forma en que deberíamos hacer arquitectura; me crea conflicto que se vea como una moda o como una estrategia de marketing cuando en realidad debería de ser un estándar de hacer arquitectura, reducir recursos energéticos, ser cuidadosos con el medio ambiente", expresa Baumgartner, quien sostiene que la especialidad de su despacho fundado hace ya 14 años no es ni será la sustentabilidad, pero todo lo que hacen es sustentable.

"Nuestra especialidad es diseño corporativo, espacios de alto desempeño", afirma.

Al final, sus influencias familiares marcaron su propio estilo de vida y su sello profesional, pues en Space decidieron que la forma correcta de hacer arquitectura es siendo responsables con el medio ambiente, para lo cual tenían que desarrollar metodologías y estándares en lo





**REUSAR.** En el corporativo BASF, Space interviene un espacio para convertirlo en un complejo sustentable.

que hacían de manera cotidiana: “Mi ventaja competitiva no es el verde, lo hacemos porque debemos.

“La gente que está apostando a que su ventaja competitiva sea la sustentabilidad se va a quedar sin trabajo muy pronto, no dudo que en cinco o diez años sea el estándar y la media del mercado”, explica el director general del despacho, fundado con la llegada del segundo milenio.

Su otra gran apuesta es el rediseño: tomar un edificio obsoleto, construido en la época cuando no había ninguno de los estándares actuales como el LEED, y darle la vuelta para volverlo tan eficiente como si fuese uno que construyen bajo los actuales estándares.

Un ejemplo de ello son las oficinas del corporativo BASF, que están ubicadas en la transitada avenida Insurgentes, al sur de la Ciudad de México.

Un edificio que cualquier otro hubiese demolido, estaba prácticamente en el olvido.

Sin embargo, en manos de Space no fue necesario, con la remodelación recuperaron 800 m<sup>2</sup> de

áreas verdes, eliminaron las descargas de aguas negras al drenaje y lograron una eficiencia energética 19% por encima de los estándares que rigen internacionalmente.

Todo ello basado en el diseño, evitando lo más que se pueda utilizar los recursos tecnológicos que están disponibles.

“A mi me agobia que mucho de lo que se soluciona hoy en la arquitectura sustentable esté muy fundamentado en tecnología. Creo que se ha vuelto contraproducente, no importa que tan tonto seas como arquitecto, siempre habrá un aire acondicionado que pueda enfriar el espacio que esté mal diseñado”, sostiene Baumgartner.

Y es que para este arquitecto, la tecnología se ha usado más para tapar errores que para otra cosa, cuenta en entrevista.

Por lo pronto, sin que sea su verdadera apuesta, Space apela a lo verde, algo propio y que no debe estar alejado de la arquitectura.



## Revivir en verde

El Corporativo BASF se encuentra en la última fase del proceso para obtener la Certificación LEED nivel ORO, el segundo peldaño más alto que mide la amigabilidad de un desarrollo con el medio ambiente. Este edificio tiene: 800 m<sup>2</sup> de áreas verdes y abiertas, sistema de tratamiento y reuso de aguas residuales, estrategias que en conjunto significan una reducción de 81% en el consumo de agua potable comparado con un corporativo convencional, refrigerantes libres de CFC (Clorofluorocarbonos). Además, se reusaron 100% de los elementos estructurales, y se consiguió una eficiencia energética 19% por encima de los estándares internacionales, aprovechando la luz natural.

**PROYECTO**  
Corporativo BASF  
**UBICACIÓN**  
México, DF  
**TIPOLOGÍA**  
Oficinas corporativas  
**FECHA DE TÉRMINO**  
2012